

Краткая инструкция

Часы/GPS-трекер



Раздел 1. Описание изделия

1.1. Внешний вид и описание



Данное устройство — новое поколение персональных GPS-трекеров для обеспечения безопасности детей, взрослых и пожилых людей. Благодаря поддержке четырех стандартов сотовой связи устройство может работать практически в любой точке мира. Часы не только надежны, но и гарантируют точность определения местоположения как на улице (посредством GPS), так и в помещении (с помощью информации сотовой сети). Функции голосового общения и голосового ящика, а также кнопка вызова позволяют разговаривать с пользователем устройства в случае возникновения каких-то проблем. Знание о точном местонахождении своих близких — гарантия вашего спокойствия.

1.2. Элементы управления



1. Кнопка вызова

Предназначена для вызова абонентов из телефонной книги.

2. Включение

Для включения устройства необходимо нажать и удерживать в течение 3-5 секунд данную кнопку.

3. Разъем Mini-USB

Для зарядки часов необходимо подключить их с помощью USB-кабеля к компьютеру.

4. Разъем под SIM-карту

Перед использованием устройства установить SIM-карту (микро).

1.3. Комплектация

Номер	Комплектующие	Кол-во (шт.)
1	GPS-трекер/часы	1
2	Краткая инструкция	1
3	USB-кабель	1
4	Отвертка	1

1.4. Зарядка трекера

Подсоединить один конец USB-кабеля к компьютеру, а другой — к устройству.

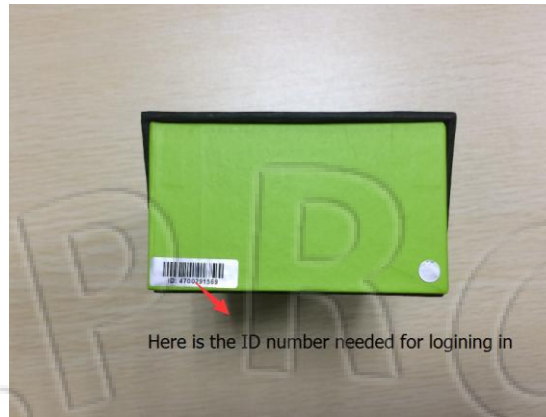
1.5. Предупреждения

1. Устанавливаемая SIM-карта должна работать в одном из четырех стандартов сотовой связи (850, 900, 1800, 1900 МГц), также на ней должен присутствовать трафик для передачи данных по GPRS. Трекер не поддерживает сети 3G и 4G.
2. После приобретения устройства необходимо проверить его комплектацию. Если изделие повреждено, деформировано или иным образом отличается от заявленного, нужно тут же прекратить его эксплуатацию и связаться с производителем или продавцом.
3. Во избежание повреждения SIM-карты рекомендуется менять ее только в выключенном состоянии устройства.
4. После включения часов необходимо проверить на экране сигнал сотовой сети.
5. Во избежание повреждения устройства не следует разбирать или каким-либо образом изменять его.
6. Если изделие повреждено из-за несоблюдения указанного выше, производитель не несет никакой ответственности за это.

Раздел 2. Перед началом работы

2.1. Запись серийного номера устройства

На коробке есть десятизначный серийный номер. Нужно либо запомнить его, либо записать куда-нибудь (например, в компьютер). Он необходим для входа в систему, поэтому не рекомендуется забывать его.



2.2. Перед включением

Установить SIM-карту с поддержкой одного из стандартов сотовой связи (850,900,1800,1900 МГц), подключить услуги АОН и передачи данных (тарифный план как минимум с 30 Мбайтами в месяц). Примечание: часы не поддерживают 3G и 4G, а только передачу данных по GPRS.

2.3. Установка SIM-карты

1. Снять крышку с разъема SIM-карты и установить ее как показано на рисунке ниже.



2. После установки и закрытия крышки разъема включить устройство, нажав соответствующую кнопку.

2.4. Настройка названия точки доступа сети (APN)

В некоторых странах для подключения через GPRS нужно указывать APN. Ее можно узнать у оператора связи или на сайте последнего.

	Формат команды	Пример (вручную отправить данное сообщение на GPS-трекер)	После отправки сообщения от устройства приходит SMS следующего

Настройка APN			содержания
	pw,123456,APN,APN name,user name,password,MCCMNC#	<p>Если название точки доступа — wap.tmobil.cl,</p> <p>Имя пользователя — wap, пароль — wap, MCC — 730, а MNC — 02, то тогда сообщение для отправки примет вид:</p> <p>pw,123456,apn,wap.tmobil.cl,wap,wap,73002#.</p>	APN:wap.tmobil.cl;user:wap;password:wap;userdata:73002.

Примечание:

для отправки SMS-команды используют мобильный телефон. После данной операции нужно проверить, пришло ли ответное сообщение от часов.

Формат команды: pw,123456,APN,название точки доступа,имя пользователя,пароль,MCCMNC#

Пример: есть SIM-карта MTS, тогда название точки доступа (APN) — internet.mts.ru, пароль и имя пользователя — mts, мобильный код страны (MCC) — 250, а код мобильной сети (MNC) — 01.

Т.е. команда принимает следующий вид: pw,123456,apn,internet.mts.ru,mts,mts,25001#.

Примечание: если имя пользователя и пароль отсутствуют, то их оставляют пустыми и отделяют запятыми как в примере выше.

Если от трекера приходит ответное сообщение, значит APN настроена верно.

Примечание: у каждого оператора связи — свое название точки доступа, поэтому чтобы узнать ее, а также мобильные коды страны и сети, нужно обратиться к своему поставщику сотовых услуг.

2.5. Загрузка приложения

Проверять состояние GPS-трекера можно удаленно с помощью соответствующего приложения для Android/iOS или компьютера.

Android: для загрузки приложения через магазин приложений Google play ввести в поиске «AIBEILE».

iOS: для загрузки приложения через магазин приложений app store ввести в поиске «AIBEILE».

Примечание: во время установки приложение запрашивает доступ для определения местоположения телефона. Необходимо разрешить ему доступ.

Для компьютера: <http://202.105.131.199:8010/login.aspx>.

Для загрузки приложения на телефон можно также отсканировать следующие QR-коды.



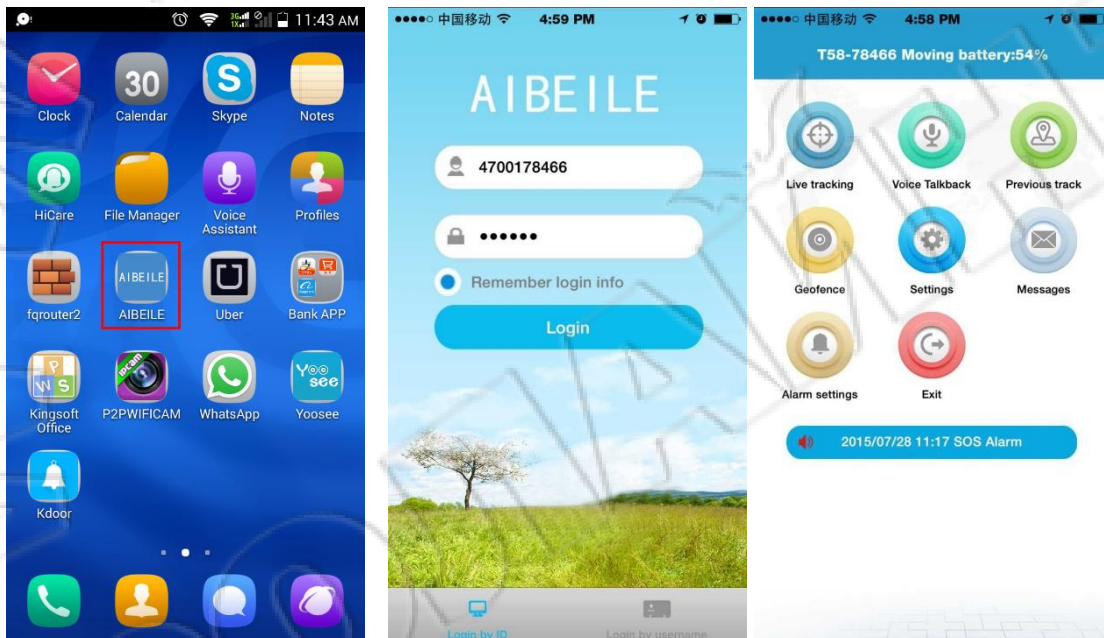
Для Android



Для iOS

2.6. Вход в приложение

Для запуска приложения на главном экране нажать по его значку. Для входа в него ввести десятизначный серийный номер, который можно найти на коробке, и пароль по умолчанию (123456), затем нажать «Войти». Есть также возможность входа с помощью имени пользователя. Чтобы зарегистрировать последнее, нужно обратиться продавцу.

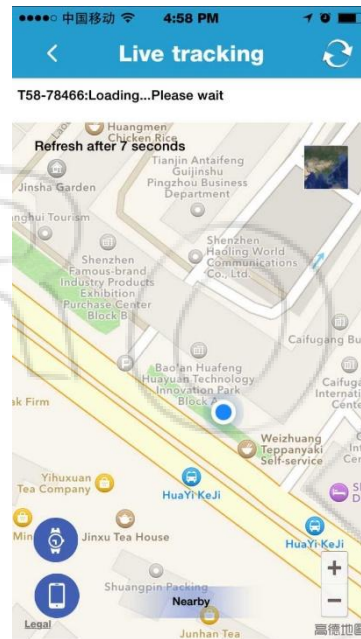


Раздел 3. Работа с устройством

3.1. Слежение в реальном времени

Приложение позволяет отслеживать местоположение трекера в режиме реального времени. Внутри зданий устройство получает координаты посредством Wi-Fi и данных оператора связи, а на улице — по GPS.





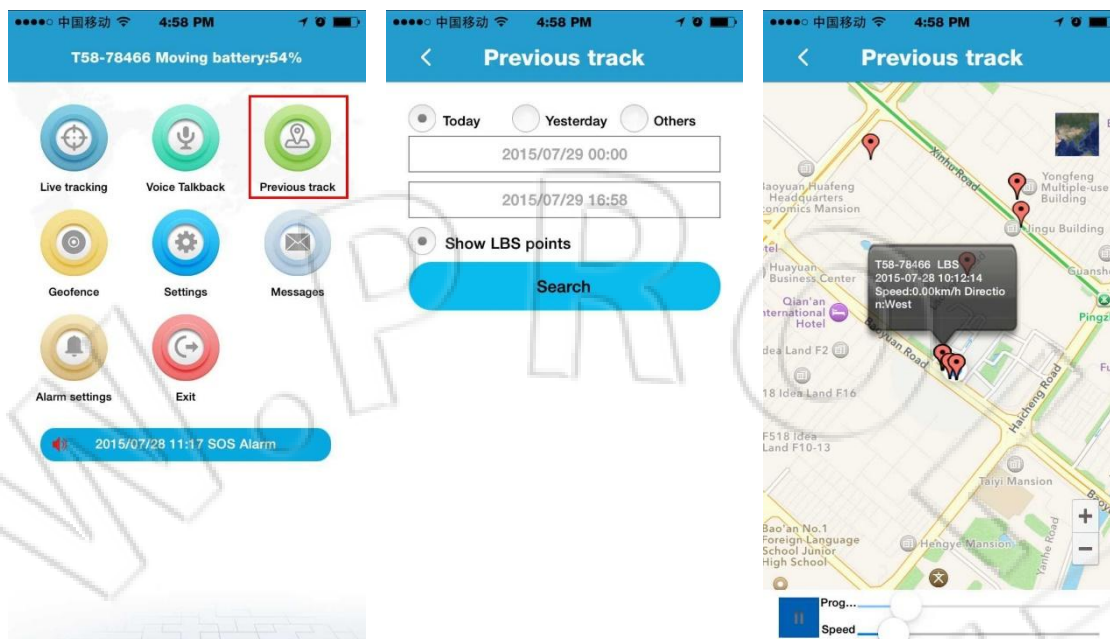
3.2. Голосовая двусторонняя связь

Для отправки на часы голосового сообщения необходимо на смартфоне нажать кнопку «Hold to talk», а для записи такого сообщения на трекере и последующей передачи на телефон — кнопку вызова.



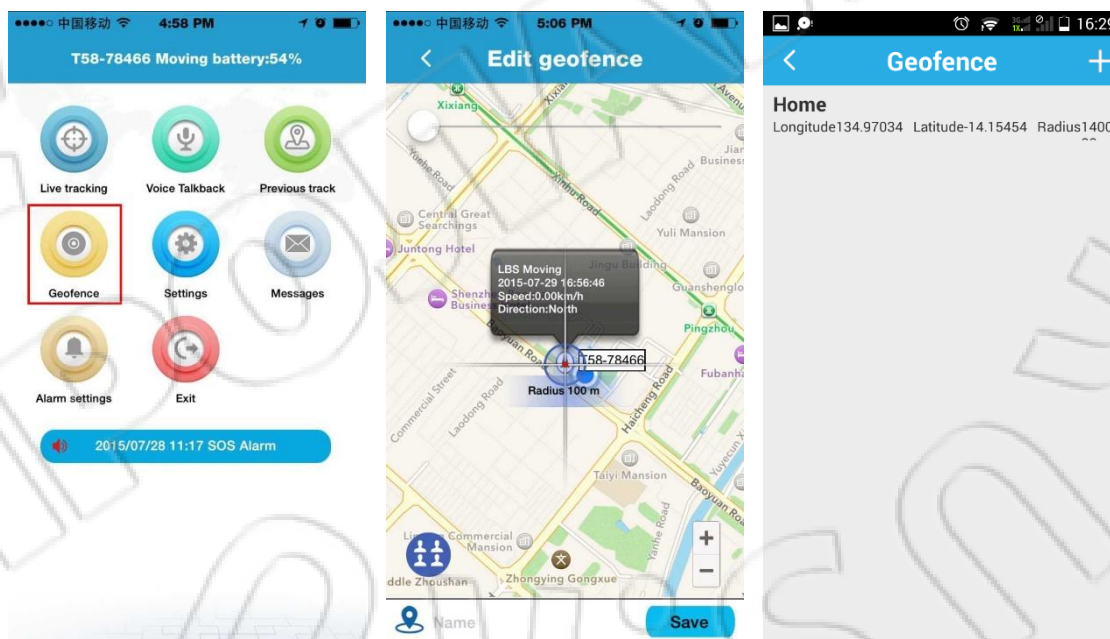
3.3. История маршрутов

Часы хранят историю маршрутов за последние три месяца. Чтобы отобразить маршруты за определенный промежуток времени, нужно выбрать время начала и окончания.



3.4. Геозона

Для настройки геозоны нужно в главном меню коснуться «+», после чего устройство автоматически блокирует текущее местоположение в качестве центра. Затем на карте с помощью кнопок «+» и «-» изменить радиус геозоны (радиус по умолчанию равен 100 метрам; рекомендуемое значение — 500 метров). Для сохранения настроек нажать «Save».

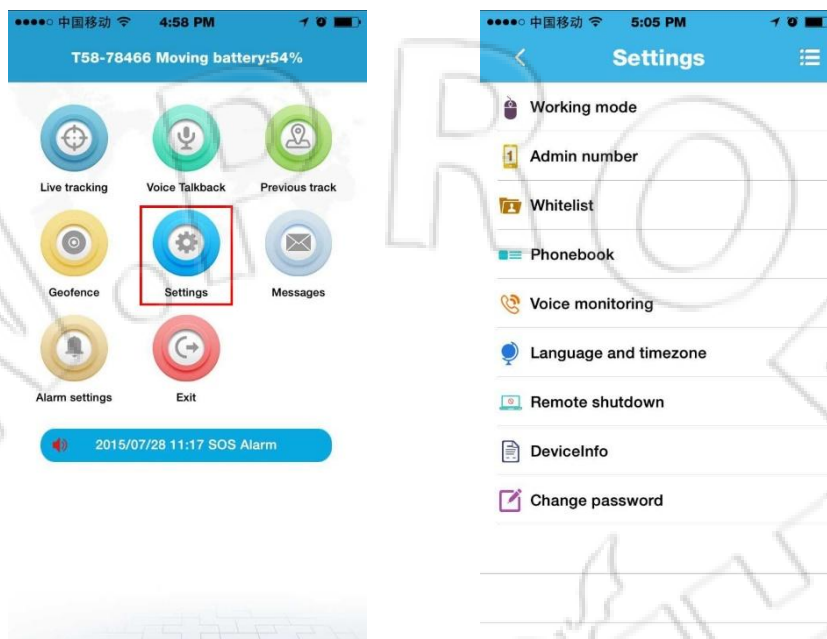


3.5. Журнал событий

В меню «Messages» можно просмотреть сообщения о системных событиях, включая экстренные вызовы, уведомления о низком заряде и т.п.

Раздел 4. Настройки

Для перехода к настройкам нужно в главном меню нажать значок «Settings». Настройки включают в себя: рабочий номер; номер администратора; телефонную книгу; язык; часовой пояс и т.д.



4.1. Настройка режима работы

Есть три интервала передачи координат GPS.

1. Передача координат каждые 30 секунд: быстрое нахождение местоположения; время работы в режиме ожидания — 8 часов
2. Передача координат каждые 10 минут: стандартное нахождение местоположения; время работы в режиме ожидания — 48 часов.
3. Передача координат каждый час: экономия энергии; время работы в режиме ожидания — 72 часа.

4.2. Ввод номера администратора

Для этого перейти в меню «Настройки» и выбрать пункт «Admin number». Устройство отправляет уведомления (о низком заряде, выходе из геозоны и т.п.) на указанный номер.

4.3. Ввод доверенных номеров

В этом случае позвонить на трекер могут номера, указанные в «белом» списке.

4.4. Настройка телефонной книги

В телефонную книгу можно ввести до 10 номеров. Для вызова определенного абонента нужно нажать на часах кнопку вызова и выбрать номер.

4.5. Ввод номера для звукового наблюдения

Указанный здесь номер может прослушивать обстановку вокруг трекера.

4.6. Язык и часовой пояс

Есть возможность настройки языка меню и часового пояса.

4.7. Другие настройки

1. Удаленное выключение

Данная функция позволяет удаленно выключать часы.

2. Информация об устройстве

В нее входит: название трекера, серийный номер и т.д.

3. Смена пароля

Для дополнительной безопасности можно сменить пароль к устройству.

Раздел 5. Устранение неисправностей

Проблема	Решение
Устройство не отображается в приложении.	Проверить: 1. Установлена ли SIM-карта; 2. Настройку APN.
В приложении устройство находится не в сети.	Проверить: 1. Уровень сигнала сотовой сети; 2. Активирована ли передача данных через GPRS; 3. Есть ли задолженность на SIM-карте.
Неточное определение местоположения.	Устройство поддерживает два режима определения местоположения: 1. По GPS; в основном используется на улице; точность — примерно 10 метров; 2. По данным сотовой сети; в основном используется внутри помещений; точность — примерно 500-1000 метров.

Раздел 6. Основные SMS-команды

Тип команды	Формат команды	Пример	Ответное сообщение от устройства
Ввод основного номера	pw,123456,center,xx xxxxxxxxx#	pw,123456,center,13 640927062#	Central number: 13640927062. setup

			success!
Настройка APN	pw,123456,APN,название точки доступа,имя пользователя,пароль,мобильный код страны и оператора#	pw,123456,apn,wap.tmobil.cl,wap,wap,73002#	APN:wap.tmobil.cl;user:wap;password:wap;userdata:73002.
Настройка интервала передачи координат	pw,123456,upload,x#	pw,123456,upload,300#	Upload time interval:300S;setup success!; upload : 300s;ok!
Запрос ссылки для карты	Pw,123456,url#(требуется поддержка платформы)	pw,123456,url#	[GPS] http://maps.google.com.hk/maps?q=N22.568657,E113.8663225
			[BASE] http://maps.google.com.hk/maps?q=N22.568657,E113.8663225
Запрос настроек	pw,123456,ts#	pw,123456,ts#	ver:G19C_BASE_V1.0_2014.05.19_09.38.29; ID:7893267577; imei:00007893267577

			0; ip:121.37.43.203; port:8711; center:125201364092 7062; upload:300S; workmode:2; bat level:3; language:1; zone:8.00; GPS:NO(0); GPRS:OK(90); LED:ON; pw:123456;
Перезагрузка устройства	pw,123456,reset#	pw,123456,reset#	The device will reset
Сброс настроек на первоначальные	pw,123456,factory#	pw,123456,factory#	The device will reset
Настройка IP-адреса и порта	pw,123456,ip,x.x.x.x,y#	pw,123456,ip,112.95.164.119,7755#	IP and port setup success!
Настройка языка и часового пояса	pw,123456,lz,x,y#	pw,123456,lz,0,8#	lz,x,y#; где: x равно 0 или 1, 0 — английский, а 1 —

			китайский; у — часовой пояс.
--	--	--	---------------------------------

Защита персональных данных

- Необходимо пользоваться устройством надлежащим образом. Изделие должно использоваться людьми только с их согласия. Компания, согласно законодательству, принимает соответствующие меры для защиты сетевой информации, а также персональных данных пользователей. Компания не несет ответственности за незаконное использование этого изделия.

Замечания

- Полная функциональность устройства достигается только совместным использованием часов с поддержкой GPS и соответствующего клиентского ПО. Для безопасной и корректной работы с данным оборудованием необходимо внимательно ознакомиться с руководством пользователя. Указания по работе с ПО см. в соответствующих инструкциях к нему.
- Модификация и разборка изделия приведут к лишению гарантии.
- Во избежание повреждения необходимо пользоваться только комплектующими, поставляемыми вместе с изделием. Гарантия не распространяется на случаи ненадлежащего использования устройства и подключения к нему несовместимых комплектующих. Это также может угрожать здоровью как самого пользователя, так и окружающих. За это компания не несет никакой ответственности.
- Функциональность изделия зависит от платформ GPS, GIS, а также сотовой сети и т.д. Для работы устройства необходимо установить SIM-карту и активировать услугу передачи данных. Для адекватной работы трекера необходим устойчивый прием сети. Компания не несет никакой ответственности за потерю данных, убытки и простои в обслуживании, вызванные неисправностью сети.

- Меры предосторожности:

1. Запрещается погружать изделие в воду;

2. Следует держать устройство вдали от открытого огня, а также не подвергать его воздействию высокой температуры и других экстремальных факторов;

3. Необходимо сказать детям, что им не следует пытаться съесть изделие или брать его в рот;

4. Запрещается пользоваться зарядными устройствами, непредусмотренными производителем.

- Функция определения местоположения не работает в выключенном состоянии и вне зоны действия сети.