



SECURITY SYSTEMS

**ACTIVISION**

Руководство по эксплуатации

# **МНОГОАБОНЕНТСКИЕ ВЫЗЫВНЫЕ ПАНЕЛИ ДОМОФОНОВ**



Модель No:

AVP-45X\*

AVP-45X\* TM

AVP-45X\* PR

\* X - Количество абонентов от 1 до 8

**EAC**

Пожалуйста, прочтите перед эксплуатацией и  
сохраните для последующего применения



## СОДЕРЖАНИЕ

Назначение .....	3
Особенности .....	3
Варианты исполнения и модификации .....	4
Иерархия ключей и схема связей .....	6
Технические характеристики .....	8
Внешний вид и конструкция AVP-451...458/TM (PR) .....	9
Обозначение цветов выводных кабелей .....	10
Инструкция по монтажу .....	11
Схема подключения .....	13
Накладной монтаж .....	14
Описание работы и функции и программные установки .....	15
Комплектация .....	22
Правила хранения .....	23
Правила транспортировки .....	23
Гарантийные обязательства .....	24
Гарантийный талон .....	25

## НАЗНАЧЕНИЕ

Вызывные многоабонентские панели со встроенными Proximity или Touch Memory считывателями (а так же без считывателей) предназначены для применения как в жилом секторе, так и в офисных помещениях. Антивандальное исполнение изделия позволяет применять его в неохранных зонах, где существенны риски вандализма и кражи. Панели серии AVP-45X серии предназначены для работы в качестве наружного устройства видеонаблюдения, контроля и ограничения доступа, а также вызывного переговорного устройства.

## ОСОБЕННОСТИ

### **Функциональные возможности панелей.**

Каждая панель поддерживает группу стандартных домофонных функций:

- вызов;
- переговоры с посетителем по линии «панель – домофон»;
- видеоконтроль лица посетителя и пространства перед панелью;
- ИК-подсветка лица посетителя;
- дистанционное управление электрозамком с кнопки домофона.

### **Технические особенности панелей AVP-451...458/TM (PR):**

- полная линейка панелей по числу кнопок от 1-й до 8-ми включительно: AVP-451, 452, 453, 454, 455, 456, 457, 458;
- параллельные и независимые выходы (по числу домофонов) кабелей, соединяющих панель с домофонами;
- возможность параллельного и независимого видеонаблюдения со всех домофонов;
- установление звукового канала между посетителем и домофоном невозможность прослушивания с других домофонов (при вызове звуковой канал устанавливается только между посетителем и вызываемым домофоном, без вызова звуковой канал устанавливается с тем домофоном, на котором впервые снята трубка);
- максимальное количество ключей всех типов – 1000 штук;
- возможность установки как внутри, так и снаружи помещений;

- независимость работы считывателя и вызывной панели видеодомофона (наличие независимого питания считывателя);
- возможность подключения кнопки «выход»;
- антивандальное исполнение;
- автоматическая настройка звуковой платы панели на тип монитора;
- встроенное реле для управления электромеханическим замком.

### **Стойкость к атмосферным влияниям.**

Панель видеодомофона может быть установлена как на улице (обязательно под козырьком, защищающим корпус от дождя), так и внутри помещения. Электронные платы панели защищены от атмосферного воздействия (роса, туман, изморось) двойным слоем специального лака.

## **ВАРИАНТЫ ИСПОЛНЕНИЯ И МОДИФИКАЦИИ**

### **Видеопанели могут различаться по следующим характеристикам:**

- по количеству абонентов;
- по модификации контроля доступа;
- по типу видеомодуля встроенной камеры;
- по разрешению в ТВЛ\* видеомодуля встроенной камеры;
- по типу звуковой платы;
- по материалу исполнения корпуса;
- по цветовому исполнению;
- по комплектации.

#### **По количеству абонентов:**

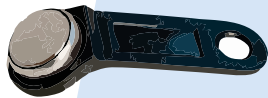
AVP-45\_\_ – условное обозначение серии многоабонентских панелей с параллельным подключением мониторов. Последняя цифра «X» в обозначении панели AVP-45X ТМ соответствует числу кнопок панели (AVP-451 – 1 кнопка, ..., AVP-458 – 8 кнопок).

## По модификации контроля доступа:

**TM** – означает наличие TM-считывателя (Touch Memory);

**PR** – означает наличие PR-считывателя брелков (Proximity).

Для бесконтактного считывания в панелях PR используются брелки EM-Marine, 125KHz.



Для контактного считывания в панелях TM используется TM-ключ Dallas

## Модификации встроенных камер по типу видеомодуля:

- цветное изображение системы PAL,
- цветное изображение системы NTSC,
- монохромное изображение (черно-белое).

## Модификации встроенных камер по разрешению видеомодуля:

- стандартное разрешение 420 - 600 ТВЛ;
- высокое разрешение 700 и более ТВЛ.

## Модификации звуковых плат:

- дуплексные платы с механической регулировкой чувствительностью микрофона и динамика,
- полудуплексные платы с автоматическим переключением каналов и автоматической регулировкой чувствительности микрофона и динамика (в названии модели присутствует литера «М»).

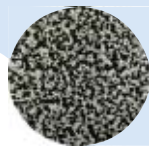
## По материалу исполнения корпуса:

- пластиковое исполнение,
- металлическое исполнение.

## По цветовому исполнению:



Медный антик



Серебряный антик



Черный антик

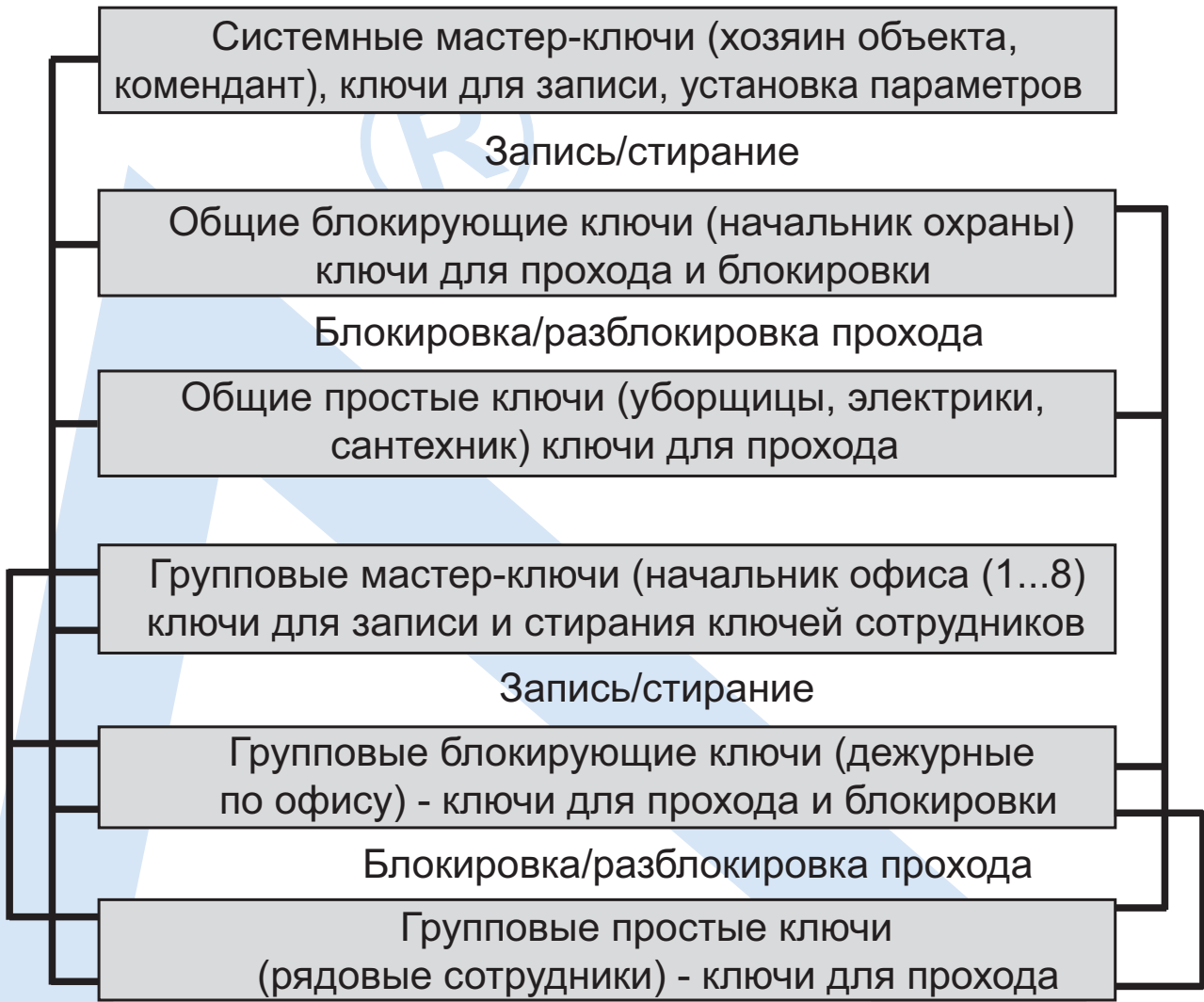
## Варианты комплектации:

- накладные металлические видеопанели комплектуются угловым кронштейном - «уголок» и козырьком;
- врезные металлические видеопанели комплектуются врезным кронштейном - «корытом»;
- универсальные металлические видеопанели комплектуются угловым кронштейном - «уголок», врезным кронштейном - «корыто» и козырьком;
- накладные пластиковые панели с литым козырьком комплектуются угловым кронштейном - «уголок»;
- накладные пластиковые панели без козырька комплектуются угловым кронштейном - «уголок».

## ИЕРАРХИЯ КЛЮЧЕЙ. СХЕМА СВЯЗЕЙ

### Виды электронных ключей и их назначение для панелей с ТМ и PR считывателями:

- системные (или общие) мастер-ключи;
- функции системных (общих) мастер-ключей: запись/стирание ключей всех типов (кроме самих системных мастер-ключей);
- установка и коррекция параметров работы замка и считывателя (время срабатывания и наличие звука сопровождения);
- с панелью поставляется 2 мастер-ключа. Мастер-ключи не предназначены для прохода.

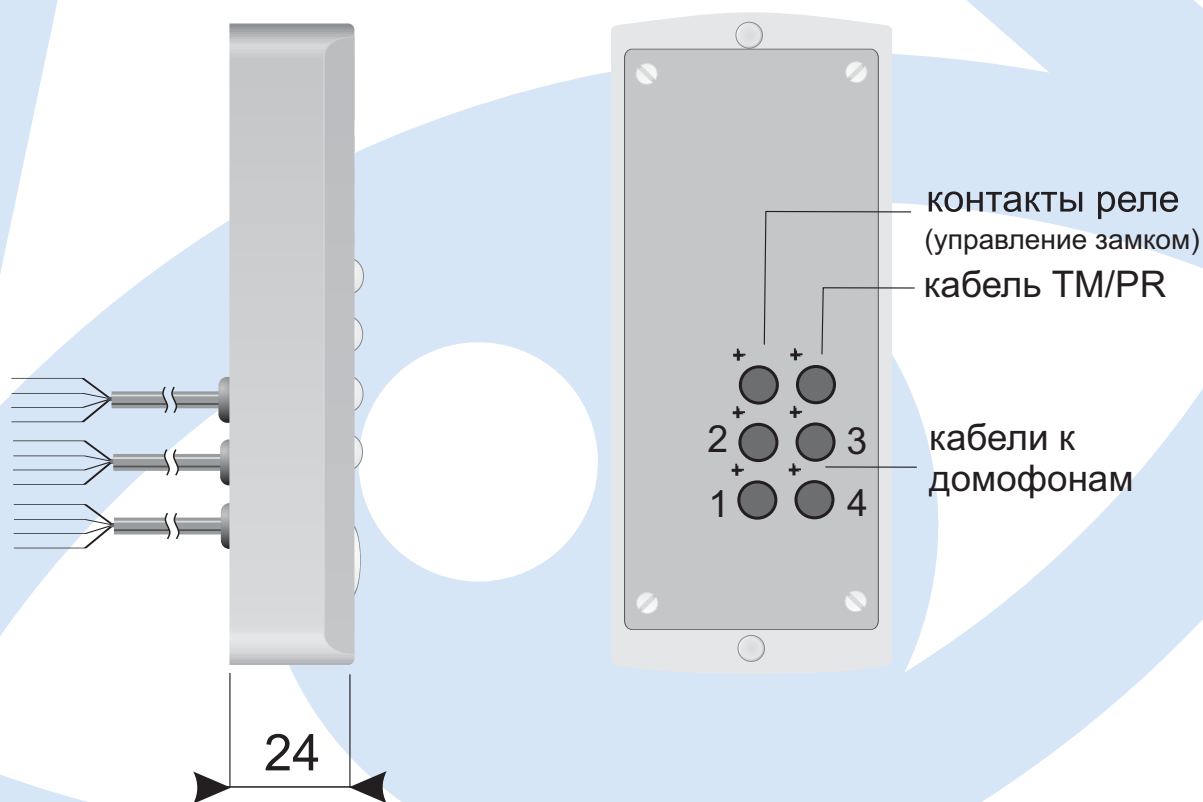
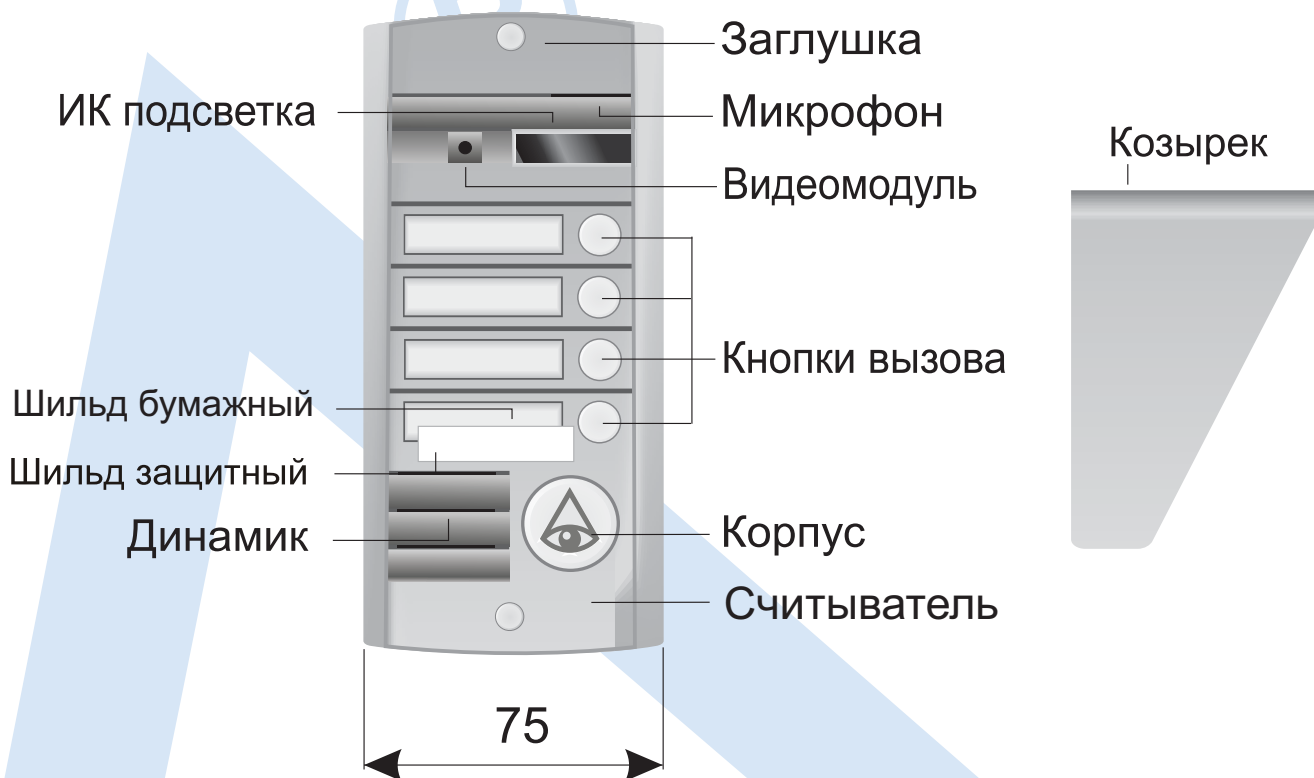


## ТЕХНИЧЕСКИЕ ХАРАКТЕРИСТИКИ

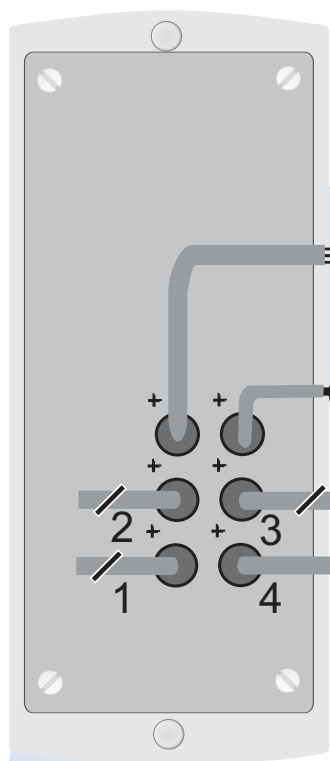
Технический параметр	Значение
Тип видеокамеры	<input type="checkbox"/> 420 ТВЛ (для Ч/Б и NTSC модификации), <input type="checkbox"/> 600 ТВЛ (для PAL модификации), <input type="checkbox"/> 700 ТВЛ (для PAL модификации), <input type="checkbox"/> 750 ТВЛ (для PAL модификации), <input type="checkbox"/> 800 ТВЛ (для PAL модификации), <input type="checkbox"/> 1000 ТВЛ (для PAL модификации).
Угол обзора	75° по горизонтальной плоскости 55° по вертикальной плоскости
Тип замка	Электромеханический или электромагнитный
Реле замка	Нормальный разомкнутый, 30В/10А
Степень защиты от атмосферных воздействий	Ip54 (защита от пыли и брызг дождя)
Относительная влажность	До 100%
Инфракрасная подсветка	2м (в моделях оснащенных датчиком освещенности)
Максимальное расстояние до панели обеспечивающее различимость речи	3м (при внешнем шуме 40дБ) 0,5м (при внешнем шуме 70дБ)
Диапазон рабочих температур	От -50С <sup>0</sup> до +50С <sup>0</sup>
Ток и напряжение питания панели от монитора	Не более 200МА 12В (+/- 1,5В)
Ток и напряжение питания считывателя	50МА/12В
Габариты ШхВхГ (мм)	75хВх24мм, где В (высота панели)=100+16N (мм) где N число кнопок
Количество ключей (ТМ, PR)	1000



# ВНЕШНИЙ ВИД И КОНСТРУКЦИЯ АУР 451... 458/ТМ (PR)



# ОБОЗНАЧЕНИЕ ЦВЕТОВ ВЫВОДНЫХ КАБЕЛЕЙ



контакты реле (управление замком)

коричневый (com)  
белый (N.O.)  
зеленый (N.C.)

розовый (+)/серый (-) (питание считывателя)  
желтый/коричневый (мастер-провода)  
зеленый/белый (кнопка выхода)

чёрный (общий)  
красный (+12В)  
жёлтый (аудио)  
белый (видео)

} для подключения  
к видеодомофону



## Внимание!

Важные сведения о подключении вызывной панели к монитору видеодомофона:

- вызывная панель предназначена для работы с 4-х проводными аналоговыми мониторами с величиной подаваемого напряжения от монитора к панели = 12В +/- 1,5В;
- вызывная панель может быть выведена из строя при неправильном подключении к проводам соединительного кабеля от видеомонитора.



## Запрещается:

- использовать нестабилизированные по напряжению источники питания;
- использовать источники питания выходное напряжение которых превышает 13,5В.



## Установка:

- до начала монтажа на объекте соберите «макет»: домофон, панель + кабельная линия (используйте именно тот кабельный отрезок, который предназначен для монтажа на объекте);
- проверьте все функции домофона (вызов, переговоры, передачу видеосигнала, работу ИК - подсветки, работу реле замка);
- проложите кабельную линию;
- установите монитор домофона, подключив его к кабельной линии;
- проверьте напряжение, которое передает монитор к панели;
- подключите панель к кабельной линии в соответствии со схемой подключения «монитор - панель»;
- «скрутки» проводов необходимо пропаять и изолировать термоусадочным кембриком друг от друга и общим кембриком от внешней среды (изоляция мест соединения должна обеспечивать защиту от попадания влаги);
- отрегулируйте чувствительность микрофона и динамика (кроме моделей М);
- установите панель на винты;

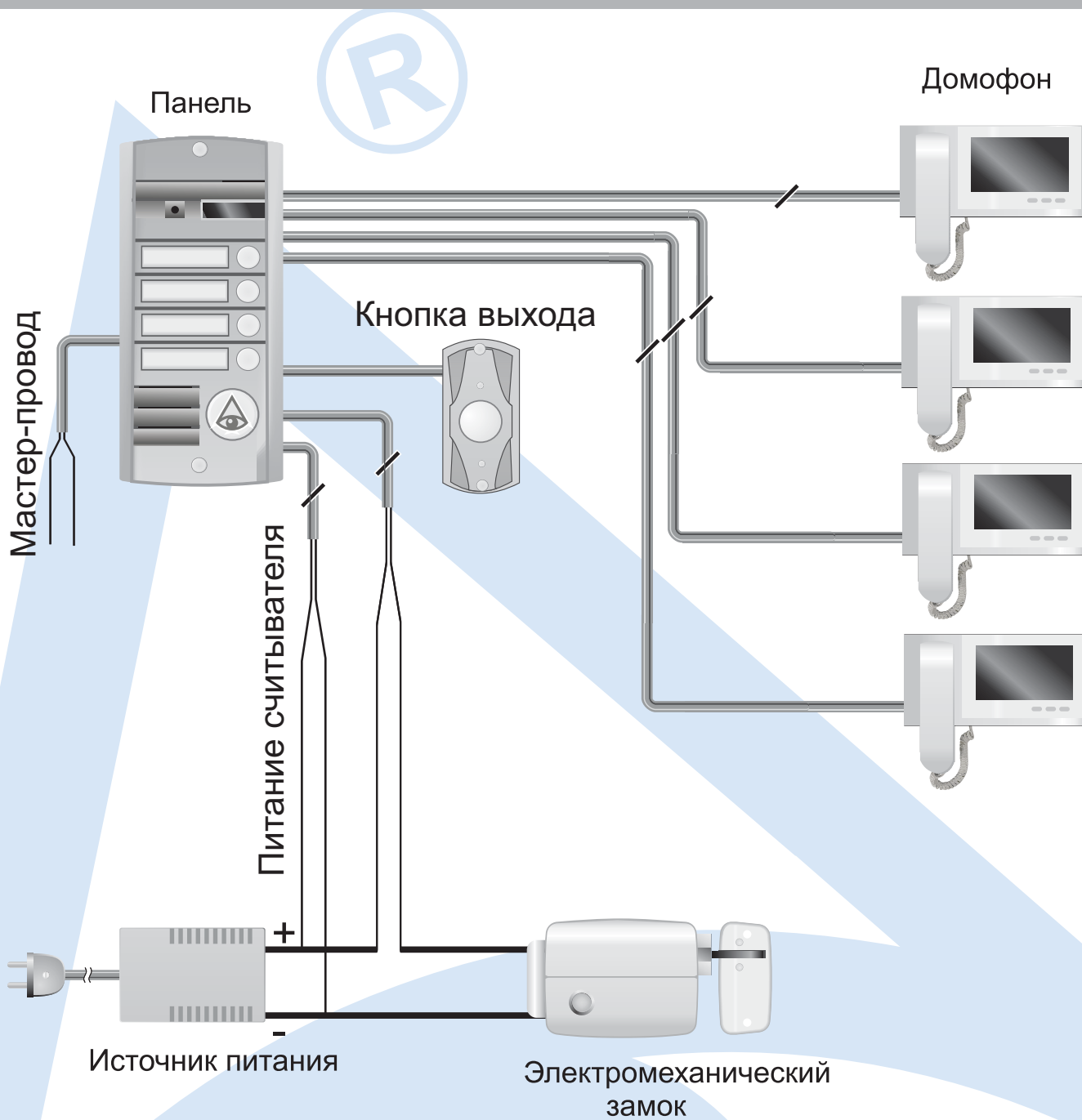
- проверьте работу домофона (все функции);
- установите заглушки (используя герметик или клей).

### Рекомендация по установке:

- питание внешней видеокамеры (видеомодуля) +12В осуществляется от домофона. Допускается подключение внешней видеокамеры (видеомодуля) с током потребления до 110 мА. При подключении видеокамеры с большим током потребления и видеокамеры с ИК подсветкой, необходимо использовать отдельный источник питания;
- при длине линии до 20м рекомендуется использовать кабель ШСМ или аналогичный;
- при длине линии до 70м допустимо использовать кабель для монтажа систем видеонаблюдения КВК - В (П) -2;
- при длине кабельной линии от 70м до 150м можно использовать кабель РК75-4/ +4x0,75;
- расстояние от пола до нижнего шурупа 165 см.



# СХЕМА ПОДКЛЮЧЕНИЯ



# НАКЛАДНОЙ МОНТАЖ



Рекомендуемое расстояние от пола до нижнего шурупа - 165см

# ОПИСАНИЕ РАБОТЫ ФУНКЦИИ И ПРОГРАММНЫЕ УСТАНОВКИ

## **Домофонные функции:**

**Вызов.** При нажатии кнопки вызов приходит на единственный монитор соответствующий данной кнопке. На мониторе звучит сигнал вызова и появляется изображение.

**После снятия трубки** (нажатия соответствующей кнопки) включается 2-сторонний звуковой канал.

**Каналы видео и аудио** автоматически отключаются после 30 сек. (так устроено большинство домофонных мониторов).

**При нажатии кнопки «видео»** (без вызова) на мониторе включается изображение с камеры панели.

**Видеосигнал** могут получать все абоненты, но звуковой сигнал – только один, именно тот монитор, на который пришел вызов.

**Управлять замком** с кнопки монитора «замок» можно только с монитора, с которым установлен звуковой сигнал.

**Если вызова не было**, то звуковой сигнал и возможность управлять замком определяется монитором, который первый включил питание на панель (первый снявший трубку или нажавший кнопку «монитор»).

## **Функции контроля доступа:**

- обеспечение доступа - управление электрозамком с помощью ключей (простые и блокирующие ключи);
- блокировка прохода (блокирующие ключи);
- запись и удаление ключей (мастер-ключи);
- задание режима работы замка (мастер-ключи).

## **Общие правила записи в память панели:**

При первом включении панели (после изготовления или замены микросхемы памяти) автоматически происходит обнуление памяти и запись в неё заводских установок. Процесс записи занимает 10 сек.

Все операции программирования считывателя осуществляются при включенном питании считывателя.

**Простой вариант организации контроля доступа.** В этом варианте используются два типа ключей:

- мастер-ключи;
- простые ключи.

#### **Функции ключей:**

*Мастер-ключи* (их не более 2-х шт.) – ключи для установки времени срабатывания реле замка, записи и стирания пользовательских ключей, мастер ключи не могут использоваться для прохода.

**Пользовательские ключи** (общее число – не более 1000 шт.) используются только для прохода.

#### **Запись простых ключей (ключи для прохода):**

- прикоснитесь один раз (не более) мастер ключом к считывателю;
- запишите простые ключи, касаясь считывателя каждым пользовательским ключом поочередно с паузой 2-6 сек;
- последним ключом прикоснитесь дважды – это завершает процедуру записи пользовательских ключей, при этом светодиод вновь светит зеленым. Это означает, что панель перешла в рабочий режим.

#### **Стирание простых ключей.**

- прикоснитесь ровно **два** раза (не более!) мастер-ключом к считывателю;
- нажмите на нижнюю кнопку панели, удерживая кнопку в течение 5 сек., после этого все пользовательские ключи будут стерты;
- через 16 сек. панель автоматически возвращается в рабочий режим.

Приступайте к процедуре записи простых ключей (см. выше).

#### **Простой вариант с блокирующими ключами.**

Простой вариант с блокирующими ключами отличается наличием блокирующих ключей – пользовательских ключей с возможностью как прохода, так и блокировки замка (например, ключ мастера цеха или начальника охраны, который должен приходить первым и уходить последним).



### **Запись ключей с функциями блокировки.**

- прикоснитесь один раз (не более) мастер-ключом к считывателю;
- нажмите на нижнюю кнопку в течение 4 сек;
- удерживая эту кнопку нажатой, запишите блокирующий ключ, касаясь этим ключом считывателя.

### **Использование блокирующих ключей. Правило блокировки простых ключей.**

Для блокировки или разблокировки простых ключей на проход необходимо удерживать блокирующий ключ у считывателя в течение 5 сек.

Первое касание – блокировка; второе такое же касание – снятие блокировки.

### **Стирание блокирующих ключей.**

Блокирующие ключи стираются с помощью мастер-ключей точно также как и простые ключи.

### **Иерархическая конфигурация (блок офисов или отсечка квартир).**

Число групп равно числу кнопок, каждая кнопка соответствует своей группе.

#### **Виды ключей:**

В иерархической конфигурации присутствуют 6 видов ключей:

Общие ключи.

1. общие мастер-ключи (мастер-ключ коменданта здания) – 2 шт.;
2. общие блокирующие ключи (ключ начальника охраны) – 4 шт.;
3. общие пользовательские ключи (технический персонал объекта).

#### **Групповые ключи (по числу кнопок панели).**

1. групповые мастер-ключи (мастер-ключ начальника офиса) – по 1 шт. на группу.

2. групповые блокирующие ключи (ключ ответственного за офис) – до 4 шт.

3. групповые простые пользовательские ключи (ключи работников данного офиса).

Общее число ключей для прохода (всех типов: общих/групповых, простых/блокирующих) не может превышать 1000 шт.

Запись и стирание общих мастер-ключей, общих блокирующих, общих пользовательских ключей – см. выше «Простая система с блокирующими ключами».

### **Запись групповых мастер-ключей (не более 4-х на группу).**

**Групповые мастер-ключи используют только для записи и стирания ключей своей группы.**

Прикоснуться ровно три раза общим (системным) мастер-ключом к считывателю.

Выбрать группу нажатием (длительность нажатия – 4 сек) на соответствующую кнопку (первая кнопка – самая нижняя).

Поочередно записать 1 или 2 ключа, касаясь каждым пользовательским ключом считывателя поочередно через 2-6 сек. Последним ключом прикоснуться к считывателю дважды – это завершает запись групповых мастер ключей.

### **Запись групповых блокирующих ключей.**

Групповые блокирующие ключи предназначены для блокировки ключей своей группы.

Групповым мастер-ключом прикоснитесь к считывателю 1 раз.

Нажмите кнопку группы.

Удерживая кнопку нажатой, прикоснитесь к считывателю ключами, предназначенными для работы в качестве групповых,

Последним ключом прикоснитесь два раза.

### **Запись групповых простых ключей.**

Групповые простые ключи предназначены только для прохода.

Групповым мастер ключом прикоснитесь к считывателю 1 раз.

Нажмите кнопку группы.

Прикоснитесь к считывателю ключами, предназначенными для работы в качестве простых групповых.

Последним ключом прикоснитесь два раза.

## **Стирание групповых блокирующих ключей и пользовательских ключей**

Прикоснитесь ровно **два** раза (не более) групповым мастер-ключом к ключом к считывателю.

Нажмите на кнопку группы панели, удерживая в течение 5 сек, после этого все пользовательские ключи будут стерты.

Панель автоматически возвращается в рабочий режим через 16 сек.

## **Стирание групповых мастер ключей**

Прикоснитесь общим (системным) мастер-ключом к считывателю 3 раза.

Нажмите на соответствующую группе кнопку.

Все групповые мастер ключи (соответствующие данной кнопке) стерты.

После этого можно записать новые групповые мастер-ключи.

## **Функции системного мастер - ключа**

*Системный мастер* – ключ предназначен для установки некоторых параметров панели, а также для записи и удаления из памяти ключей других типов. Он **не** предназначен для прохода.

Каждое последовательное касание считывателя системным мастер ключом приводит к попаданию в один из пунктов меню, приведённого ниже.

**Первое касание** – занесение в память обычных или блокирующих ключей персонала. Запись блокирующего ключа персонала осуществляется при нажатии на любую абонентскую кнопку в момент касания ключом считывателя.

**Второе касание** – удаление ключей персонала. Вход в режим осуществляется после длительного (более 4-х сек) нажатия на любую абонентскую кнопку.

**Третье касание** – занесение (с предварительным удалением) групповых мастер ключей одной группы. Вход в режим и выбор группы осуществляется длительным (более 4-х сек) нажатием на соответствующую выбранной группе абонентскую кнопку.

**Четвёртое касание** – удаление всех ключей одной группы. Вход в режим и выбор группы осуществляется длительным (более 4-х сек) нажатием на соответствующую выбранной группе абонентскую кнопку.

**Пятое касание** – установка времени срабатывания замка.

Параметр может принимать дискретные значения от 1 до 4-х сек. Установка параметра осуществляется кратковременными нажатиями на любую абонентскую кнопку, запись установленного значения в память длительным (более 4-х сек) нажатием на любую абонентскую кнопку.

**Шестое касание** – включение/выключение звука при открывании двери. Запись установленного значения в память осуществляется длительным (более 4-х сек) нажатием на любую абонентскую кнопку.

**Седьмое касание** – зарезервировано под новые функции.

**Восьмое касание** – удаление из памяти **свех** ключей (кроме системных мастер ключей). Вход в режим осуществляется после длительного (более 4-х сек) нажатия на любую абонентскую кнопку.

**Девятое касание** – возвращение в рабочий режим.

### **Работа с групповым мастер-ключом в иерархической системе.**

Так же, как и системный, групповой мастер ключ **не** предназначен для прохода. Он обеспечивает возможность записи и удаления из памяти ключей других типов **своей** группы. Каждое последовательное касание считывателя групповым мастер ключом приводит к попаданию в один из пунктов меню, приведённого ниже.

**Первое касание** – занесение в память обычных или блокирующих групповых ключей. Запись блокирующего группового ключа осуществляется при нажатии на соответствующую кнопку в момент касания ключом считывателя.

**Второе касание** – удаление обычных и блокирующих групповых ключей. Вход в режим осуществляется после длительного (более 4-х сек) нажатия на кнопку группы.

**Третье касание** – возвращение в рабочий режим.

### **Общий блокирующий ключ персонала в иерархической системе.**

Блокирующий ключ персонала обеспечивает как проход, так и блокировку/разблокировку обычных ключей персонала и обычных/блокирующих групповых ключей всех групп.

Для блокировки (разблокировки) простых ключей необходимо приложить блокирующий ключ к считывателю на 5 сек.

### **Общие программные установки.**

Запись мастер-ключей (если заводские мастер-ключи утеряны или есть подозрение, что их скопировали).

Замкните 2 провода «мастер» между собой методом скрутки на все время программирования.

Нажмите на нижнюю кнопку вызова панели, удерживайте в течение 5 сек.

Приложите последовательно 1 или 2 ключа, которые предназначены для работы в качестве мастер-ключей к считывателю с паузой 3 сек между касаниями.

**Примечание: Если программируется только один мастер-ключ, то его необходимо приложить его дважды через 3 сек.**

Отключите питание считывателя,

Разомкните мастер-провод. С помощью термокембрика изолируйте каждый провод для предотвращения случайного короткого замыкания их между собой, что повлечет стирание мастер ключей.

Установка длительности срабатывания реле замка.

Множество (дискретное) допустимых значений параметра «длительность работы реле» равно 1 сек, 2 сек, 3 сек, 4 сек.

Прикоснитесь ровно 5 раз мастер - ключом к считывателю.

Нажмите коротким нажатием (не более 1 сек) на нижнюю кнопку панели 1 раз ( или 2, 3, 4) раза для установки соответствующего значения параметра длительности срабатывания реле замка: 1 сек, 2 сек, 3 сек или 4 сек соответственно.

Нажмите на нижнюю кнопку один раз в течение 5 сек, после этого значение времени срабатывания записано в память панели.

Панель автоматически возвращается в рабочий режим через 16 сек.

Включение \ выключение звука при срабатывании замка.

Изначально сопровождающий звук при отпирании двери включен.

Для отключения звука при отпирании:

а. Прикоснитесь ровно 6 раз мастер-ключом к считывателю.

б. Нажмите на нижнюю кнопку и удерживайте ее нажатой в течение 5 сек.

Теперь работа реле не будет сопровождаться звуковым сигналом.

Для восстановления сопровождающего звука при работе реле замка повторите п.п. А и Б.

## КОМПЛЕКТАЦИЯ

Вызывная панель домофона	1 шт.
Шуруп (саморез 4,2x50)	2 шт.
Дюбель (8x50)	2 шт.
Заглушка	2 шт.
Шильд бумажный	По числу кнопок
Шильд защитный	По числу кнопок
Настоящее руководство	1 шт.
Упаковка (коробка и вкладыш)	1 шт.
Мастер ключи общие (для модификаций ТМ и PR)	2 шт.

## ПРАВИЛА ХРАНЕНИЯ

Изделия хранятся уложенные в упаковке завода-изготовителя в помещении при относительной влажности воздуха не более 60% в условиях, не допускающих увлажнения.

Во время хранения должна быть обеспечена сохранность индивидуальной упаковки и коллективной тары. Избегать механическое, химическое и термическое воздействие.

## ПРАВИЛА ТРАНСПОРТИРОВКИ

Условия транспортировки должны обеспечивать сохранность изделий и товарного вида упаковки, защищать упаковку от механических, термических и химических повреждений, предотвращать попадание влаги на коллективную тару и индивидуальную упаковку.

## ГАРАНТИЙНЫЕ ОБЯЗАТЕЛЬСТВА

Предприятие-изготовитель гарантирует работу вызывной панели в течении 24 месяцев с момента с момента продажи, но не более 36 месяцев от даты производства.

При отсутствии в руководстве отметки о дате продажи, гарантийный срок исчисляется от даты производства.

Гарантийные обязательства считаются недействительными, если причиной выхода вызывной панели из строя явились:

- механическое, термическое, химическое повреждения
- вызывной панели и ее узлов;
- электрический пробой входного (выходного) каскада;
- ошибка при установке;
- авария в сети питания;
- повреждение гарантийной пломбы.

**Гарантия действительна только при предъявлении настоящего руководства.**

**Адрес сервисного центра:** 107370, Российская Федерация, г. Москва, Тюменский проезд, д. 5, стр. 1.

**Тел./факс:** +7 (495) 632-01-02  
+7 (499) 702-43-20

Актуальный список сервисных центров удобных для вас можно найти на сайте [www.activision.su](http://www.activision.su)



**ВНИМАНИЕ!** Некоторые параметры устройства могут быть изменены производителем без дополнительного уведомления.





# ГАРАНТИЙНЫЙ ТАЛОН

Заполняется фирмой-продавцом. Талон действителен при наличии всех отметок

Модель:

Серийный номер:

Фирма-продавец:

Дата приобретения:

Адрес:

Печать и подпись  
фирмы-продавца:

Телефон:

При покупке изделия требуйте полного заполнения гарантийного талона





