



**ПРОЛАЙН**



**ПРОЛАЙН**

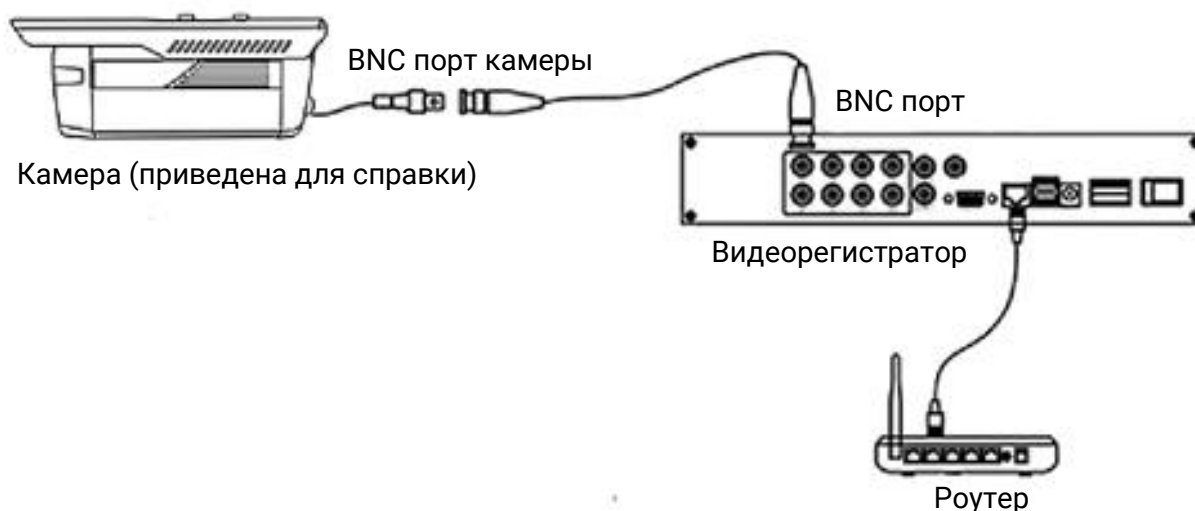


Руководств пользователя

[www.proline-rus.ru](http://www.proline-rus.ru)

Пожалуйста, внимательно прочитайте настоящее руководство перед началом эксплуатации устройства.

### Схема подключения видеорегистратора



Камера (приведена для справки), разъем BNC (камера), разъем BNC, видеорегистратор, маршрутизатор.

### Описание задней панели устройства

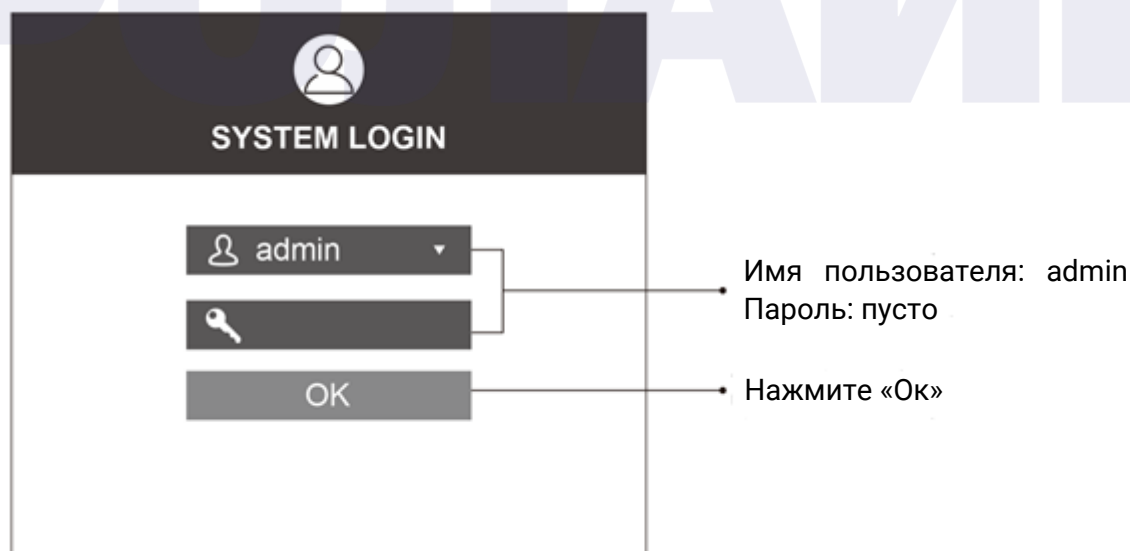
Символ	Описание
DC 12V	Постоянный ток 12 В
USB	USB-порт для подключения USB-диска, мыши и других периферийных устройств
LAN	Порт LAN
HD-OUT	Выход сигнала HD
VGA	Порт VGA
AV-OUT	Порт видеовхода для ввода видеосигнала от таких источников, как видеорегистратор, цифрового ТВ
AUDIO-IN	Порт аудиовхода для подключения источника звукового сигнала
AUDIO-OUT	Порт аудиовыхода для подключения устройства воспроизведения аудио
BNC	Ввод аналогового сигнала
RS485	Управление PTZ

## Описание главного интерфейса

Network (сеть)	Phone app (приложение для мобильного телефона), Network (сеть), Email (электронная почта), Net service (сетевые сервисы)
Mode switch (выбор режима)	Digital (цифровой), Network (сетевой), Analog (аналоговый), Hybrid (гибридный)
Info (информация)	Version (версия), Log (журнал), HDD Info (информация про HDD)
Record (запись)	Encode (кодирование), Record (запись), Playback (воспроизведение)
Alarm (тревога)	Motion detect (детекция движения), Video Blind (блокировка видео), Video Loss (потеря видео), Input/Output (тревога ввода/вывода) и другие
System (система)	General (общая), Display (отображение), Channel Title (название канала), Storage (настройки хранилища) и другие

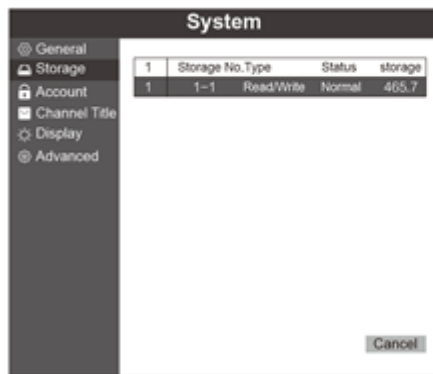
### 1. Вход в систему

При первом включении устройства войдите в учетную запись, используя имя пользователя «admin», поле оставьте пустым. Далее нажмите «Ок», как это показано на рисунке.



### 2. Форматирование хранилища

При подключении нового HDD Вам необходимо отформатировать его. Нажмите правую кнопку мыши, далее в контекстном меню перейдите в «Main Menu» (главное меню) → «System» (система) → «General» (общие) → «Storage» (хранилище). Выберите HDD, далее нажмите «Format Storage» (форматировать хранилище), как это показано на рисунке.

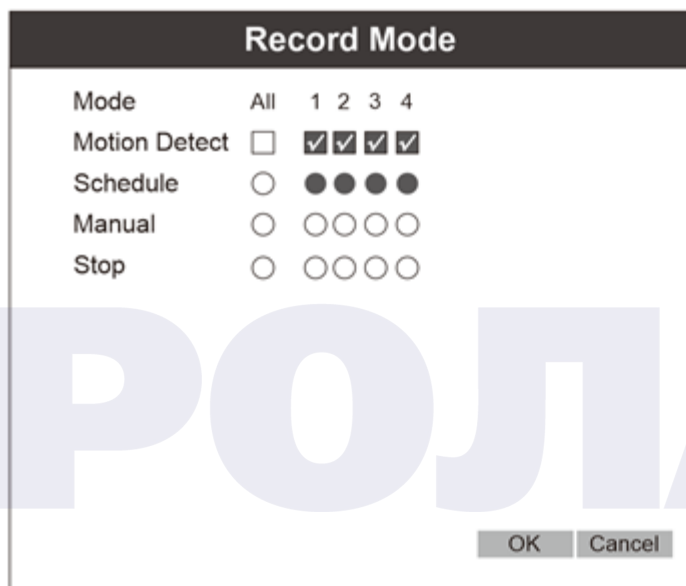


Форматирование хранилища  
Восстановление

Нажмите «Format Storage»  
(форматирование хранилища)

### 3. Режим записи

Нажмите правой кнопкой мыши для выбора режима записи «Record mode». По умолчанию регистратор работает в режиме круглосуточной записи, как это показано на рисунке.



Motion Detect (детекция движения): детекция движения по тревоге

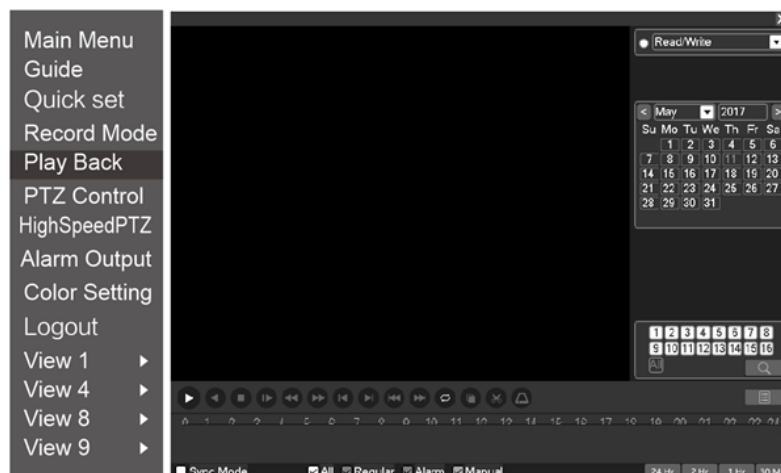
Schedule (по расписанию): Вы можете настраивать период времени, а также настраивать тип тревог: обычная, при срабатывании датчика, при детектировании движения на видео

Manual (ручной режим): запись в ручном режиме, вне зависимости от срабатывания датчиков

Stop (стоп): остановка записи

### 4. Воспроизведение

Нажмите правую кнопку мыши, чтобы выбрать канал и дату записи, которую Вы хотите воспроизвести. Далее нажмите «Search» (поиск), как это показано на рисунке.



## 5. Настройка электронной почты

Нажмите правую кнопку мыши, чтобы выбрать «Network settings» (настройка сети) - «Enable» (включить). Выберите «SMTP Server» (SMTP сервер), заполните поля «user name» (имя пользователя), «password» (пароль). Далее нажмите «Ок», как это показано на рисунке.

The screenshot shows the 'Network' settings dialog box. On the left, there is a sidebar with 'E-Mail' selected. The main area is titled 'Network' and contains the following fields: 'Enable' (checked), 'SMTP Server' (smtp.163.com), 'Port' (25), 'Need SSL' (unchecked), 'User Name' (with a dropdown showing '@163.com'), 'Password', 'Receiver', and 'Title' (Alarm Message). At the bottom, there are three buttons: 'Mail Testing', 'OK', and 'Cancel'.

Примечание: после настройки SMTP сервера он автоматически появится в виде суффикса почтового сервера

Проверьте работу отправкой тестового почтового сообщения

Нажмите «Ок»

## 6. Настройка сети

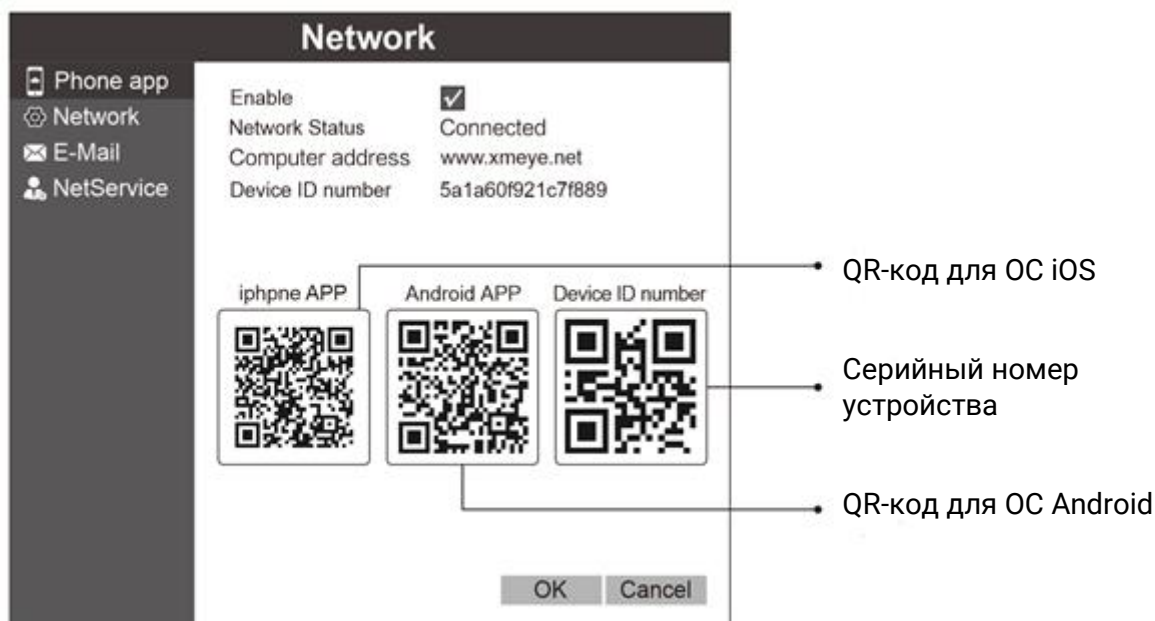
1. Подключение к интернету. Нажмите правую кнопку мыши, далее в контекстном меню перейдите в «Network settings» (сетевые настройки) → «Network» (сеть). Выберите «DHCP Enable» (включить DHCP), далее нажмите «Ок», как это показано на рисунке.

The screenshot shows the 'Network' settings dialog box. On the left, there is a sidebar with 'Network' selected. The main area is titled 'Network' and contains the following fields: 'Net Card' (Wire Netcar), 'DHCP Enable' (unchecked), 'IP Address' (192 · 168 · 1 · 184), 'Subnet Mask' (255 · 255 · 255 · 0), 'Gateway' (192 · 168 · 1 · 1), 'Primary DNS' (114 · 114 · 114 · 114), and 'Secondary DNS' (8 · 8 · 8 · 8). At the bottom, there are three buttons: 'OK', 'Cancel', and 'Application'.

IP адрес (по умолчанию): 192.168.1.X.  
Маска подсети: 255.255.255.0  
Шлюз: 192.168.1.1

Нажмите «Ок»

2. Выберите «Phone app» (мобильное приложение), далее нажмите «network status» (сетевое состояние). После завершения подключения к сети появится надпись «connected», как это показано на рисунке.



3. Включите мобильное устройство, отсканируйте QR-код для загрузки и установки приложения, как это показано на рисунке.



Приложение для iOS

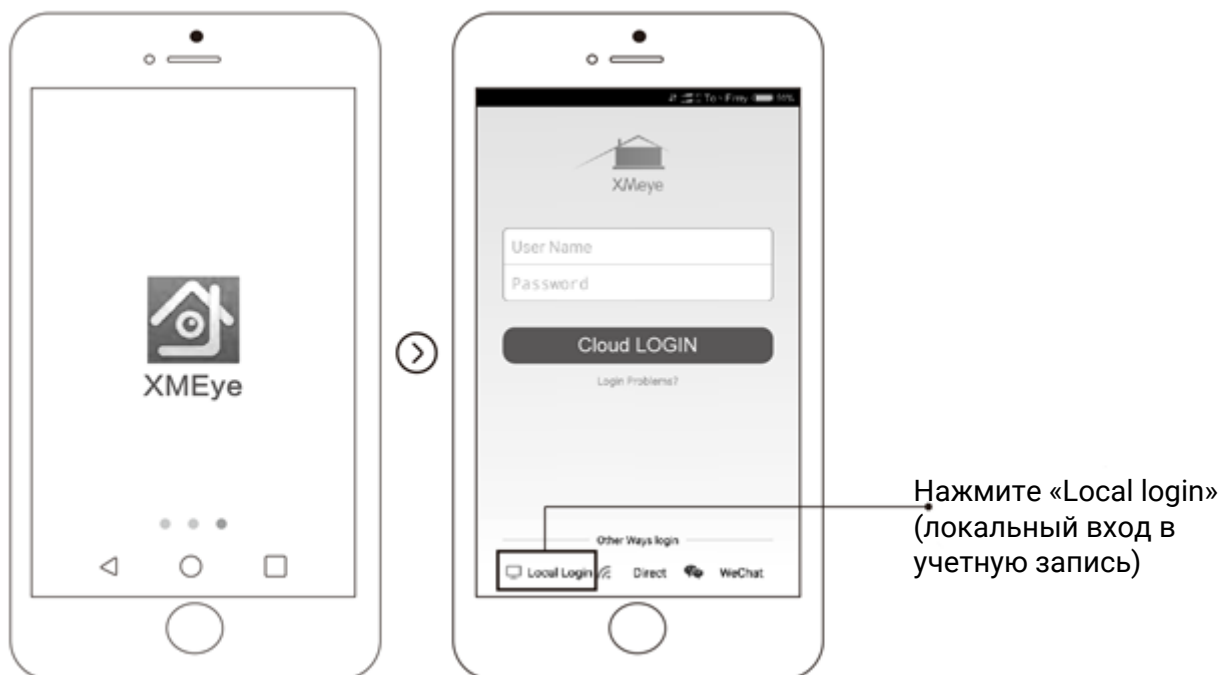
Пользователям Iphone мы рекомендуем использовать браузер UC или WeChat.



Приложение для Android

Мы рекомендуем использовать браузер UC. Не используйте WeChat.

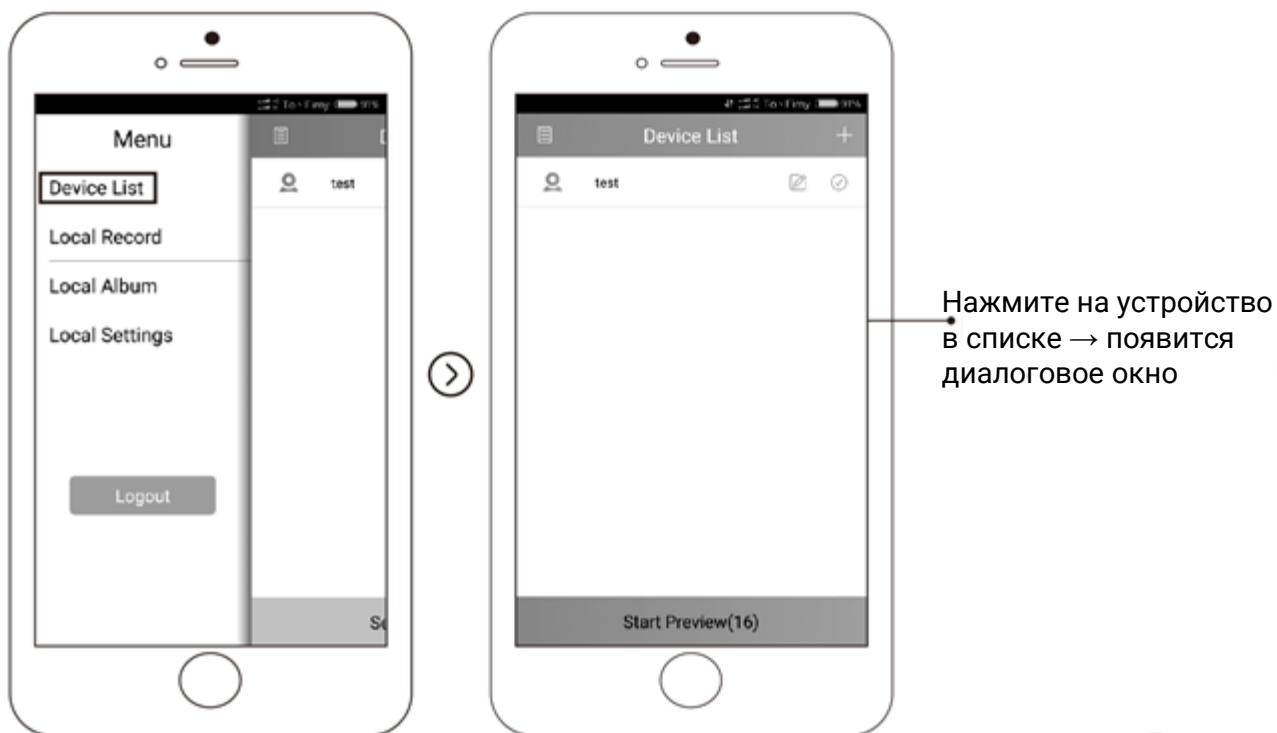
4. Запустите приложение «XMEye», нажмите «Local login» (локальный вход в учетную запись), как это показано на рисунке.



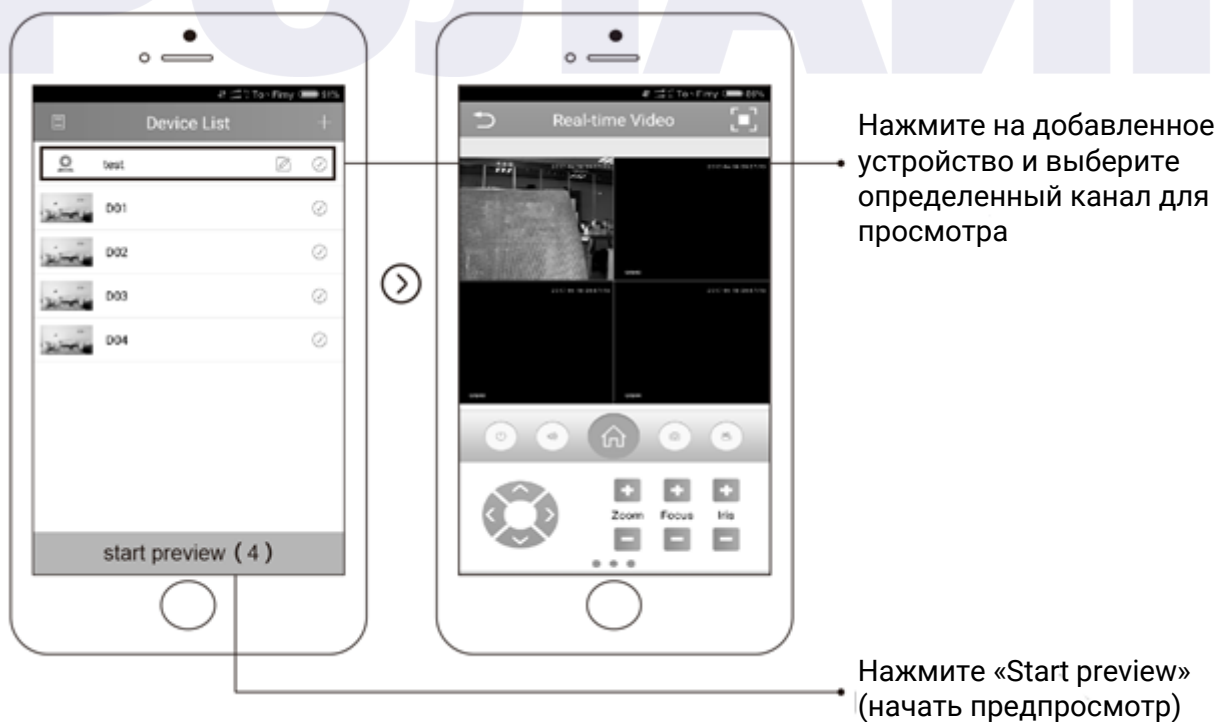
5. Для того, чтобы добавить новое устройство, нажмите «+» в правом верхнем углу. Далее заполните поля «Device ID» (ID устройства) и введите пароль доступа, как это показано на рисунке.



6. Выберите устройство из списка и откройте устройство, которое хотите добавить, как это показано на рисунке.



7. Откройте канал для дистанционного управления, как это показано на рисунке.



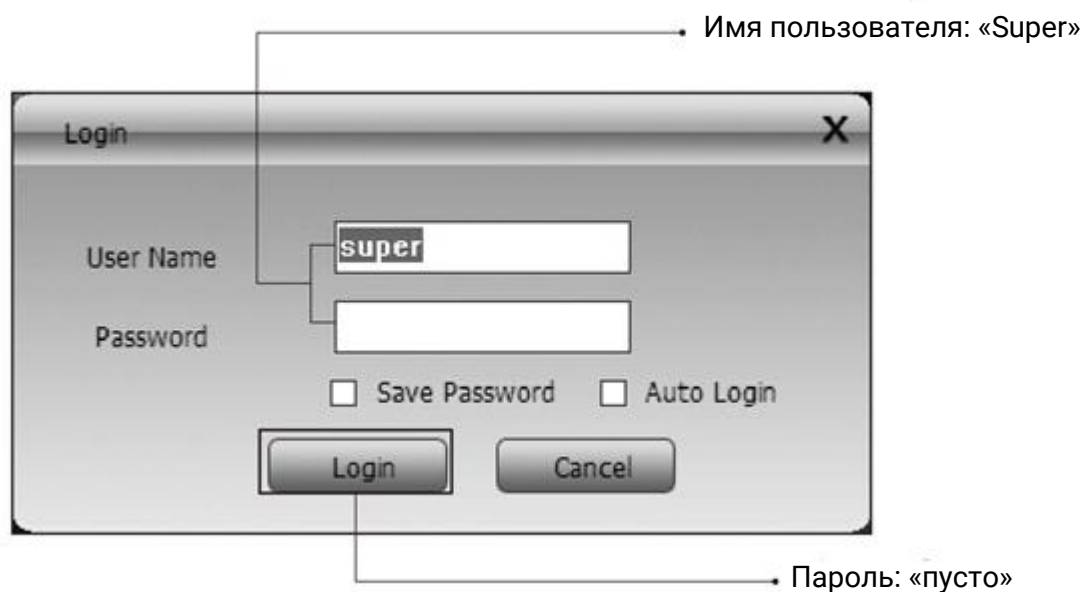


## 7. Удаленное управление с ПК

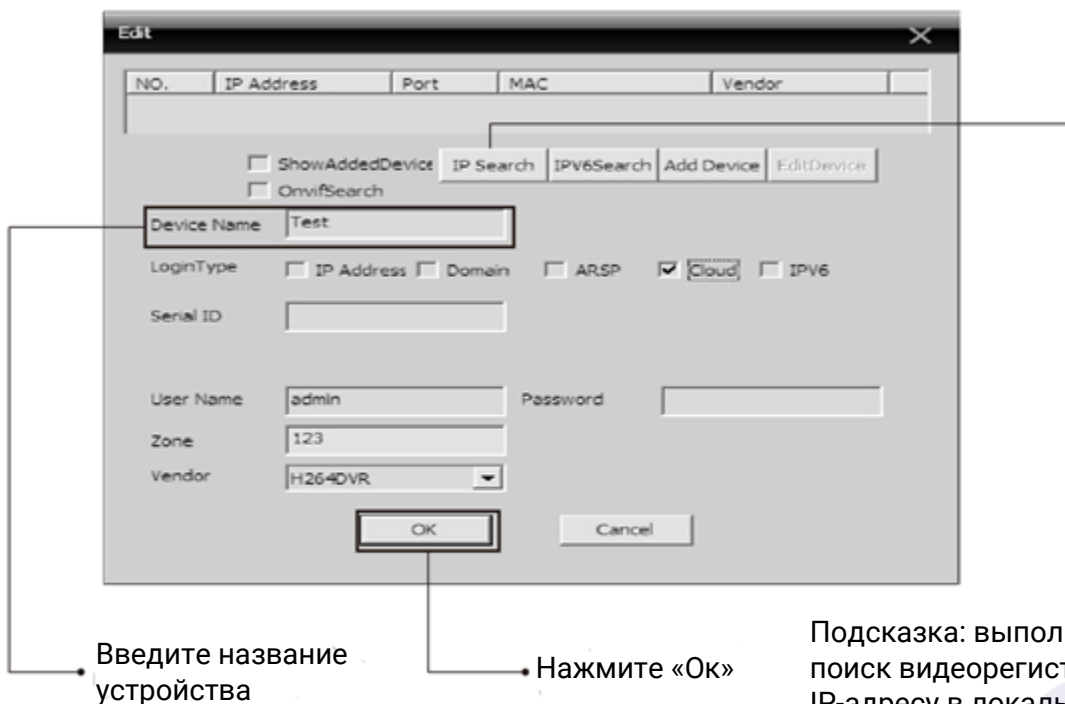
1. Введите в строку адреса «www.cd-ipc.com/xmeye», далее нажмите «CMS» для загрузки программного обеспечения. Установите программное обеспечение, как это показано на рисунке.



2. Откройте «CMS», введите имя пользователя «super», поле пароля оставьте незаполненным, как это показано на рисунке.



3. Нажмите System (система) → Device Manager (менеджер устройств) → Cloud (облако) → Add device ID (добавить устройство по ID), без пароля. Нажмите OK, как это показано на рисунке.



Введите название устройства

Нажмите «Ок»

Подсказка: выполните поиск видеорегистратора по IP-адресу в локальной сети. Далее нажмите «Add device» (добавить устройство)

4. Нажмите «Certain device» в верхнем левом углу. Выберите устройство, которое только что добавили. Дважды щелкните левой кнопкой мыши, чтобы просмотреть определенный канал. Затем Вы можете просматривать параметры видеорегистратора на ПК, как это показано на рисунке.



Выберите интересующее устройство в верхнем левом углу. Нажмите на изображение устройства левой кнопкой мыши, чтобы просмотреть параметры видеорегистратора на ПК

## FAQ

**V1:** видеореги­стратор не загру­жается.

**O:** 1. Несовместимый источник питания.

2. Поломка источника питания.

3. Повреждение источника питания.

4. Повреждение HDD или кабеля подключения HDD.

**V2:** забыли пароль.

**O:** Свяжитесь с поставщиком для получения нового пароля.

**V3:** видеореги­стратор автоматически перезагру­жается или же перестает работать через несколько минут после загрузки.

**O:** 1. Напряжение питания нестабильное или низкое.

2. Неисправность HDD или кабеля подключения HDD.

3. Высокая температура, слишком много пыли, плохие условия в месте установки.

**V4:** после загрузки видеореги­стратор не детектирует HDD.

**O:** 1. Нет подключения кабеля питания HDD.

2. Повреждение кабеля питания HDD.

3. Подключение неправильного кабеля питания.

4. Повреждение HDD.

**V5:** нет вывода видеосигнала.

**O:** 1. Программное обеспечение устарело. Обновите программное обеспечение.

2. Яркость отображения меню видеореги­стратора равна 0. Восстановите настройки по умолчанию.

3. Нет видеосигнала или сигнал слишком слабый.

В6: устройство не находит видеофайлы в режиме локального воспроизведения.

О: 1. Подключение неправильного кабеля питания.

2. Повреждение HDD.

3. Устаревшее программное обеспечение.

4. Запись видеофайлов была прервана.

5. Функция записи не включалась.

В7: при просмотре отсутствует аудиосигнал.

О: 1. Аудио отключено.

2. Записи отсутствуют.

3. Повреждение аудиокабеля.

В8: устройство отображает неправильное время.

О: 1. Неправильные настройки системного времени.

2. Плохой контакт резервной батареи.

3. Низкое напряжение резервной батареи.

В9: видеорегистратор не управляет PTZ.

О: 1. Ошибка привода PTZ камеры.

2. Неправильные настройки подключения или PTZ-декодера.

3. Неправильные настройки PTZ-функции видеорегистратора.

4. Протоколы PTZ у регистратора и камеры не совпадают.

5. Слишком большое расстояние до ведомого устройства.