

Инструкция пользователя

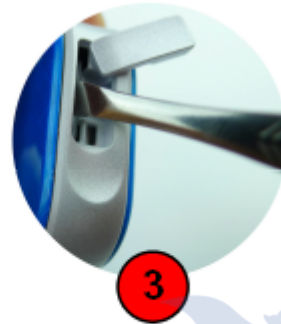
Мини GPS-трекер GTR09AG



Перед использованием рекомендуется изучить инструкцию пользователя для правильной установки и использования.

1. Использование устройства

1. Перед использованием проверьте комплектацию устройства и соответствие модели устройства и аксессуаров.
2. В выключенное устройство вставьте SIM-карту любого российского оператора с поддержкой сети GSM (GSM 850,900,1800,1900MHZ) с включенной функцией АОН (автоматическое определение номера) и пакетом интернет-трафика (не менее 30 мб в месяц).
3. Для включения устройства удерживайте кнопку питания 3 секунды или более.
4. Для выключения необходимо использовать функцию дистанционного отключения в настройках приложения, затем вытащить SIM-карту и удерживать кнопку питания.
5. Для зарядки подключите устройство к розетке с помощью стандартного адаптера (5В-1А). Полный цикл зарядки составляет 8 часов.
6. Установка SIM-карты

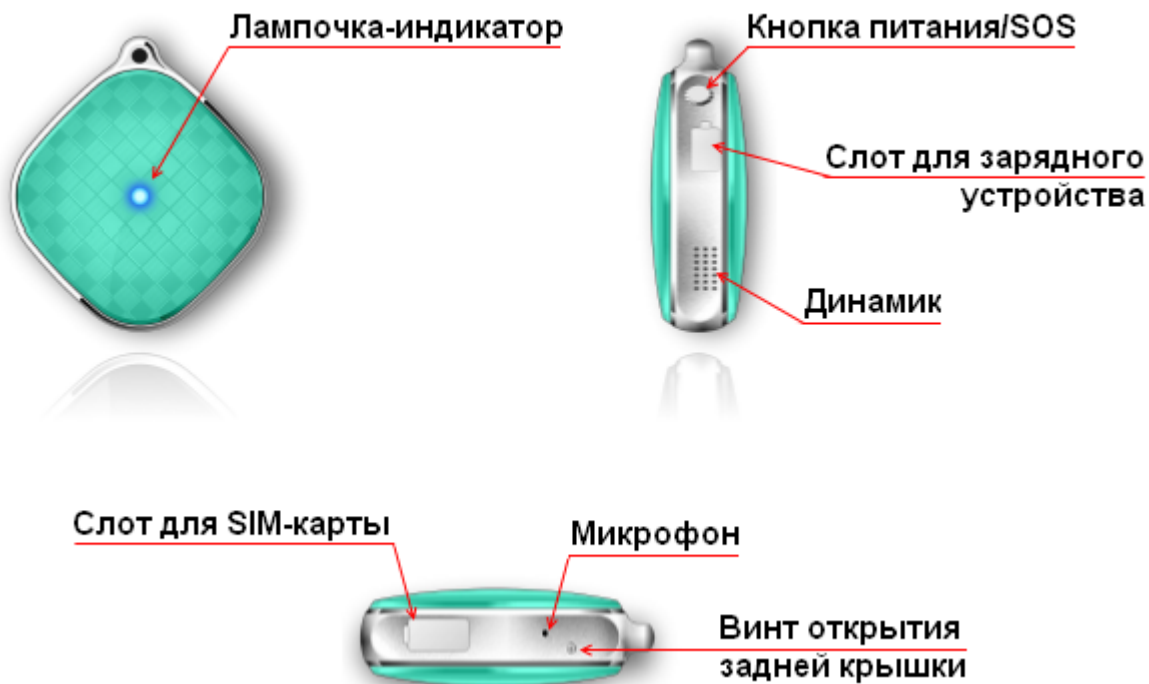


1. Используйте пинцет для открытия слота для SIM-карты.
2. С помощью пинцета вставьте SIM-карту в слот.
3. Закройте крышку слота для SIM-карты

2. Функции

1. Отслеживание в реальном времени
2. История маршрутов
3. Гео-ограждение (виртуальный забор)
4. Экстренный вызов
5. Аудио-контроль
6. Режим «Не беспокоить»
7. Режимы: быстрое позиционирование, стандартное позиционирование, режим энергосбережения.
8. Мультиплатформенная система: поддержка Android, iOS, совместимость с компьютерными клиентами, и т.д.
9. Универсальность: поддержка сети GSM в четырех частотах, возможность ручной установки языка и часового пояса.

3. Параметры устройства



Позиционирование:

- GPS;
- AGPS;
- WiFi;
- LBS (по базовым станциям).

Точность позиционирования:

- GPS 5-15 м;
- WiFi 15-100 м;
- LBS 100-1000 м.

Размер устройства:

- длина 38 мм;
- ширина 38 мм;
- толщина 12 мм;

Аккумуляторная батарея:

- емкость 500 mAh;
- время работы 5 дней (в режиме ожидания).

ПРОЛАЙН

4. Описание функций

4.1. Выбор режима

Устройство поддерживает три режима работы. Необходимый режим работы устанавливается в настройках мобильного приложения устройства.

1. Быстро позиционирование (1 минута): обновление геопозиции происходит с интервалом в 1 минуту, повышенный расход заряда батареи.
2. Стандартное позиционирование (10 минут): обновление геопозиции происходит с интервалом в 10 минут.
3. Режим энергосбережения (1 час): обновление геопозиции происходит с интервалом в 1 час, низкий уровень расхода заряда батареи.

4.2. История маршрутов

Данное устройство сохраняет данные о маршрутах за последние 3 месяца. В случае, если устройство находится вблизи двух позиционных точек, фиксируется ближайшая позиционная точка.

4.3. Гео-ограждение

В карте мобильного приложения устройства пользователь может установить границы гео-ограждения. В случае, если устройство находится за пределами установленных границ, пользователь получит предупредительный сигнал в мобильном приложении устройства. Время отображения предупредительного сигнала зависит от установленного периода обновления позиционных данных. Чем короче период обновления позиционных данных, тем меньше задержка получения предупредительного сигнала.

4.4. Аудио-контроль

В настройках выберите функцию аудио-контроля и введите свой номер мобильного телефона. После подтверждения номера с устройства поступит входящий вызов на ваш мобильный телефон. После этого вы сможете слышать все, что происходит вокруг устройства. В настройках установите список номеров автоматического приема вызовов. После этого устройство будет автоматически принимать входящие вызовы с установленных номеров, и вы сможете прослушивать все, что происходит вокруг устройства.

4.5. Режим «Не беспокоить»

Режим «Не беспокоить» отключает звуковые сигналы устройства на один из 4 предустановленных интервалов времени.

4.6. СМС-уведомления, настройки языка и часового пояса.

Устройство может реагировать на СМС-команды, полученные с номера телефона пользователя, а также отправлять СМС-уведомления пользователю (для получения списка команд обратитесь к продавцу). Для удобства пользователь может вручную установить язык и часовой пояс.

5. Кнопки устройства

Для включения устройства нажмите кнопку питания. Подключенное к сети устройство можно отключить только после отключения от сети. Для совершения экстренного вызова убедитесь, что устройство подключено к сети и нажмите кнопку питания/SOS. После этого локатор совершит экстренный вызов на первый установленный номер. Если получатель не ответит на вызов, локатор совершит экстренный вызов на следующий установленный номер.

6. Световые индикаторы

Включение: световой индикатор горит в течение 3 секунд.

Зарядка: световой индикатор мигает до полной зарядки. При полной зарядке индикатор горит до отключения от зарядного устройства.

Подключение к серверу: индикатор мигает с продолжительными интервалами

7. Программное обеспечение

7.1. Просканируйте QR-код для загрузки приложения "AIBEILE"



Приложение для Android



Приложение для IOS

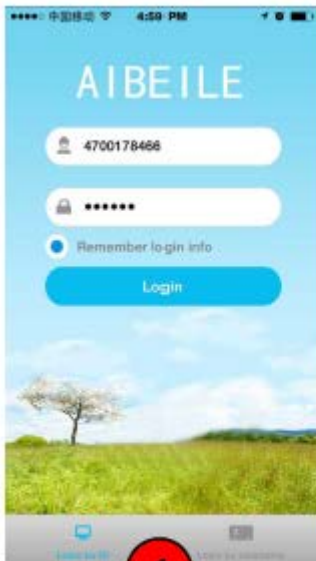
7.2. Клиент для персонального компьютера <http://en.i365.gps.com/>

7.3. Приложение для Android можно загрузить с "Google Play", введя в строке поиска "AIBEILE"

Приложение для iPhone можно загрузить с "AppStore", введя в строке поиска "AIBEILE"

При установке разрешите приложению доступ к данным геолокации.

7.4. Откройте приложение-клиент, введите номер регистрации, адрес платформы (<http://en.gps18.com/>) и идентификационный номер устройства. Пароль по умолчанию: 123456. После этого нажмите кнопку «Войти». После первого включения рекомендуется сменить пароль.



1



2



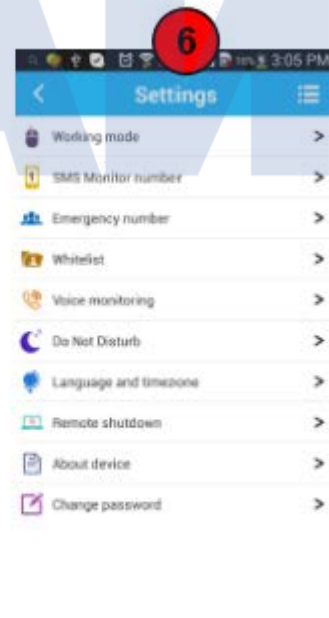
3



4



5



6

1. Экран входа;
2. Главное меню;
3. Геолокация в режиме реального времени;
4. История маршрутов;
5. Установка гео-ограждения;
6. Меню настроек.

8. Установка точки доступа сети (APN)

Для доступа к сети GPRS в некоторых странах необходимо установить доступ APN для SIM-карты. Для установки APN обратитесь к мобильному провайдеру или обратитесь к информации на официальном сайте провайдера.

Установка APN	Команда	Пример	Ответное СМС-сообщение
	<code>pw,123456,apn,apn name,user name,password,MCCMNC#</code>	<code>apnname=wap.tmobil.cl, user name=wap, password=wap, MCC=730, MNC=02,</code> В этом случае СМС-сообщение будет следующее: <code>pw,123456,apn,wap.tmobil.cl,wap,wap,73002#</code>	<code>apn:wap.tmobil.cl;user:wap;password:wap;userdata:73002.</code>

Безопасность личных данных

- Не рекомендуется использование программного обеспечения и устройства не по назначению. Для безопасного использования убедитесь, что третьи лица не имеют доступа к программному обеспечению и устройству. Мы принимаем необходимые меры для обеспечения безопасности передаваемых данных в соответствии с законодательством о защите персональных данных. Производитель не несет ответственности за последствия ненадлежащего использования.

Дополнительная информация:

- Локатор обладает минимальными габаритами. Локатор состоит из технического аппарата и программного обеспечения (мобильное приложение или клиент для персонального компьютера). Внимательно изучите инструкции и требования безопасности перед использованием устройства. Для правильного использования программного обеспечения ознакомьтесь с инструкцией приложения.
- Гарантия недействительна в случае вскрытия пользователем корпуса устройства.
- Рекомендуется использовать оригинальные аксессуары производителя для безопасного использования устройства. Использование аксессуаров от сторонних производителей может препятствовать правильному функционированию устройства, а также представлять опасность для вас и окружающих. В этом случае гарантия производителя недействительна. Компания не несет ответственность за повреждения, возникшие в результате использования аксессуаров сторонних производителей.
- Функционирование устройства основано на использовании сетей GPS, GSM, GIS (географические данные), компьютерной системы и т.д. Для правильного функционирования необходимо установить SIM-карту с доступом в интернет. Компания не несет ответственность за ненадлежащее функционирование устройства из-за проблем с мобильной сетью и интернет-соединением.
- Обратите внимание:

1. Не использовать устройство в воде;
2. Не использовать устройство вблизи огня или в условиях чрезвычайно высоких температур;
3. Хранить вне досягаемости детей;
4. Не использовать зарядные устройства сторонних производителей.

Функция геолокации не работает при выключенном устройстве и вне зоны действия сети.

ПРОЛАЙН 